

Набор мебели для спальни "Роза"

ОБЩИЕ УКАЗАНИЯ ПО СБОРКЕ

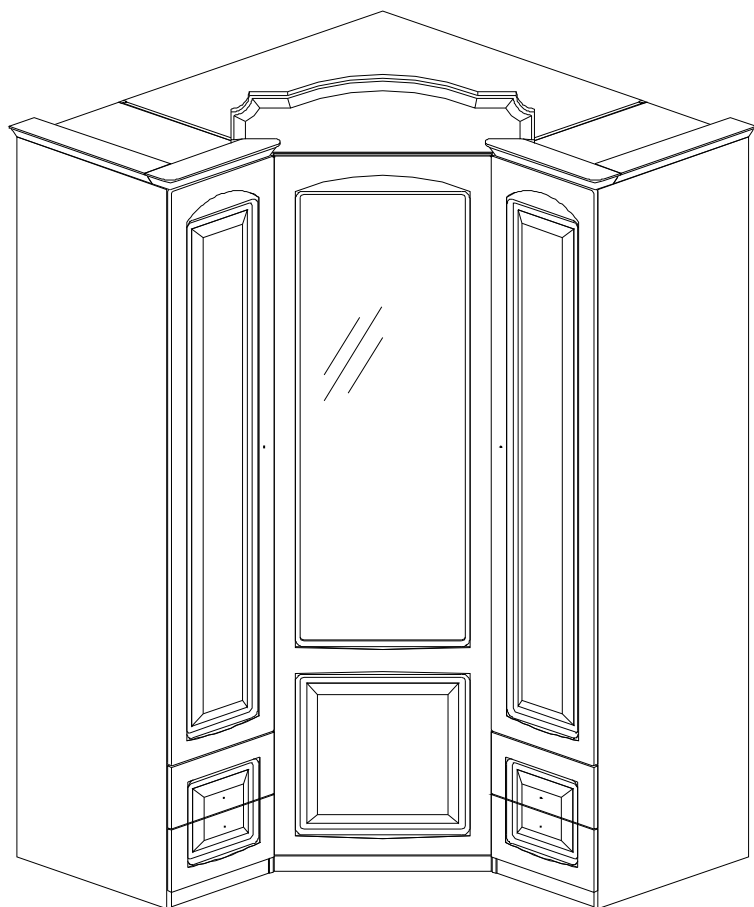
Перед сборкой необходимо внимательно ознакомиться с данной инструкцией , проверить по комплектующей ведомости состав фурнитуры , изучить схемы ее монтажа (см. лист 2).

Сборку изделий следует производить на ровном полу , покрытом тканью или бумагой во избежание повреждений и перекоса изделий .

Детали необходимо закреплять прочно , не допуская их качания . При сборке следует избегать неосторожных ударов и излишних усилий .

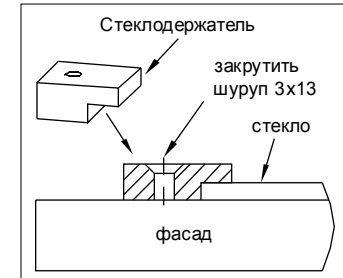
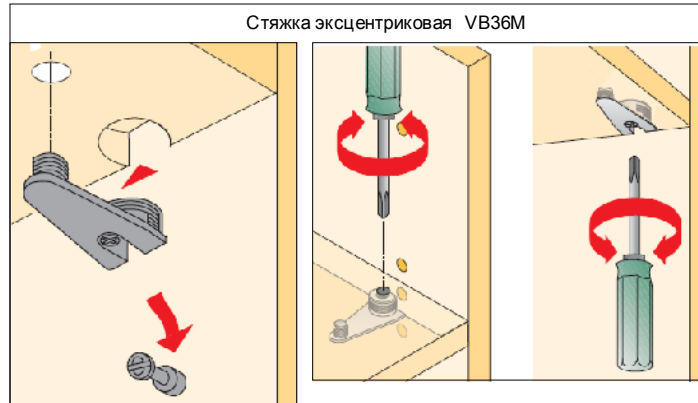
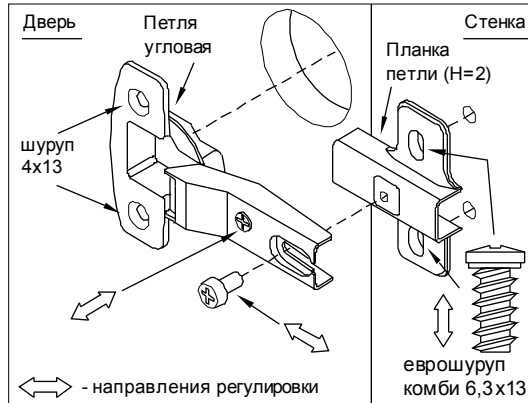
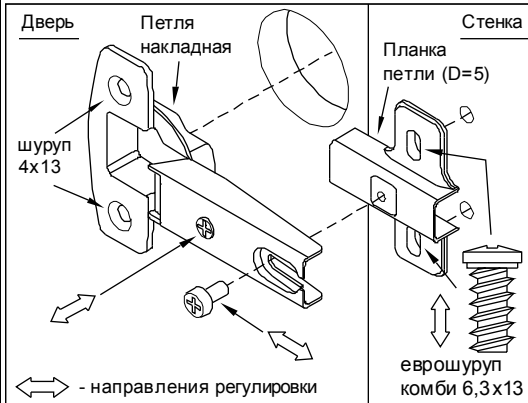
Комплект фурнитуры на шкаф для одежды МН-306-09

Наименование фурнитуры	Ед. изм.	Кол-во
Ручка с винтом М4х25	к-т	7
Подпятник	шт.	12
Петля накладная с планкой D=5	шт.	8
Петля угловая 45° с планкой Н=2	шт.	4
Направляющая роликовая 118х500 мм	к-т	4
Штанга (L=375 мм)	шт.	2
Штанга (L=966 мм)	шт.	1
Штангодержатель	шт.	6
Полкодержатель прикручиваемый	шт.	12
Стяжка эксцентриковая VB36M	шт.	24
Стяжка эксцентриковая пластм. VB35M	шт.	28
Дюбель для стяжки ввинчиваемый	шт.	24
Дюбель для стяжки двухсторонний	шт.	14
Эксцентрик	шт.	8
Дюбель для эксцентрика	шт.	8
Конфирмат 7х50	шт.	16
Шкант 8х35	шт.	8
Стяжка для задней стенки	шт.	16
Стеклодержатель	шт.	16
Еврошуруп 6,3х13	шт.	28
Еврошуруп комби 6,3х13	шт.	48
Еврошуруп комби 6,3х11	шт.	8
Шуруп 4х30	шт.	8
Шуруп 4х25	шт.	2
Шуруп 4х16	шт.	12
Шуруп 4х13	шт.	80
Шуруп 3х13	шт.	56
Крепеж накладки ящика	шт.	12
Крепеж дна ящика	шт.	24
Амортизатор мебельный	шт.	14
Ключ для конфирмата	шт.	1



Шкаф для одежды МН-306-09
 В - 232 см / Ш - 144 см / Г - 144 см

ПРИМЕНЯЕМАЯ ФУРНИТУРА И ЕЕ МОНТАЖ



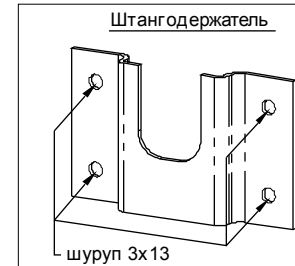
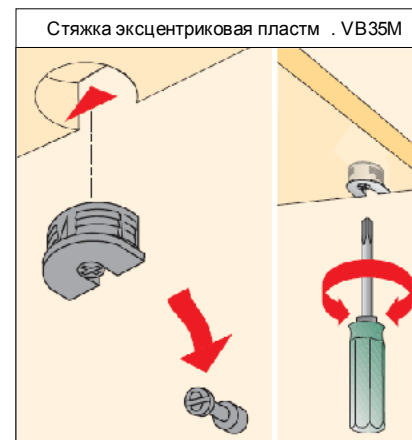
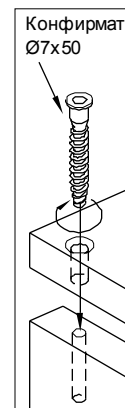
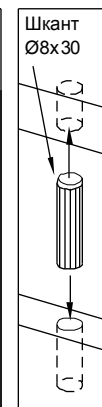
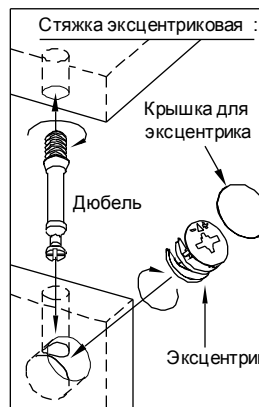
ПРАВИЛА ЭКСПЛУАТАЦИИ И УХОДА ЗА МЕБЕЛЬЮ

- Не рекомендуется :
 - устанавливать мебель вблизи отопительных приборов и в местах воздействия прямых солнечных лучей ;
 - содержать мебель в сырых , неотопляемых помещениях ;
 - ставить на мебель горячие предметы ;
 - держать без надобности двери открытыми , а ящики выдвинутыми .
- Необходимо :
 - беречь изделия от ударов , царапин и прочих механических повреждений ;
 - предохранять мебель от попадания на нее влаги , кислот , щелочей и различных растворителей ;
 - при перемещении мебели освобождать ее от содержимого .

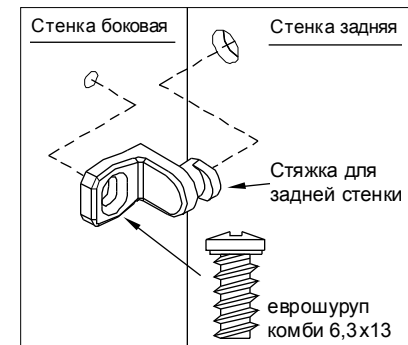
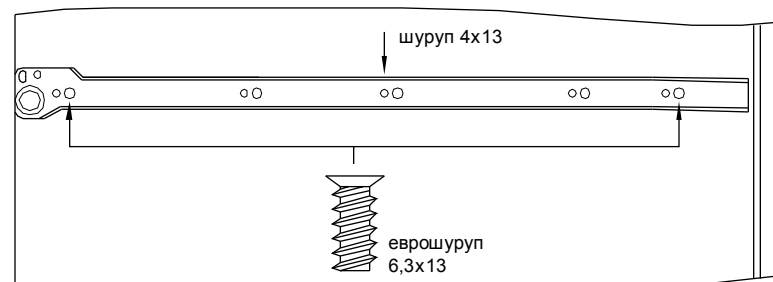
ГАРАНТИИ ИЗГОТОВИТЕЛЯ

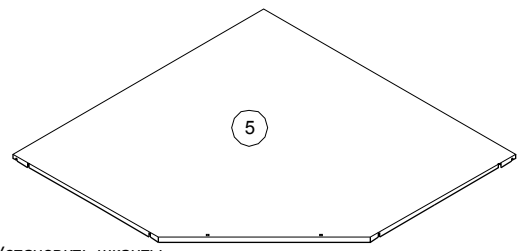
Гарантийный срок эксплуатации мебели при соблюдении правил эксплуатации - 24 месяца со дня продажи .
 Средний срок службы изделий - 20 лет .
 За механические повреждения , возникшие при транспортировке , сборке и хранении предприятие -изготовитель ответственности не несет .
 В случае обнаружения производственных дефектов или недостачи комплектующих элементов следует обращаться в магазин , где приобреталась мебель .

Ввиду совершенствования технологии , изменения конструкции узлов или применения новых материалов , возможны некоторые отклонения по сравнению с данной конструкцией .

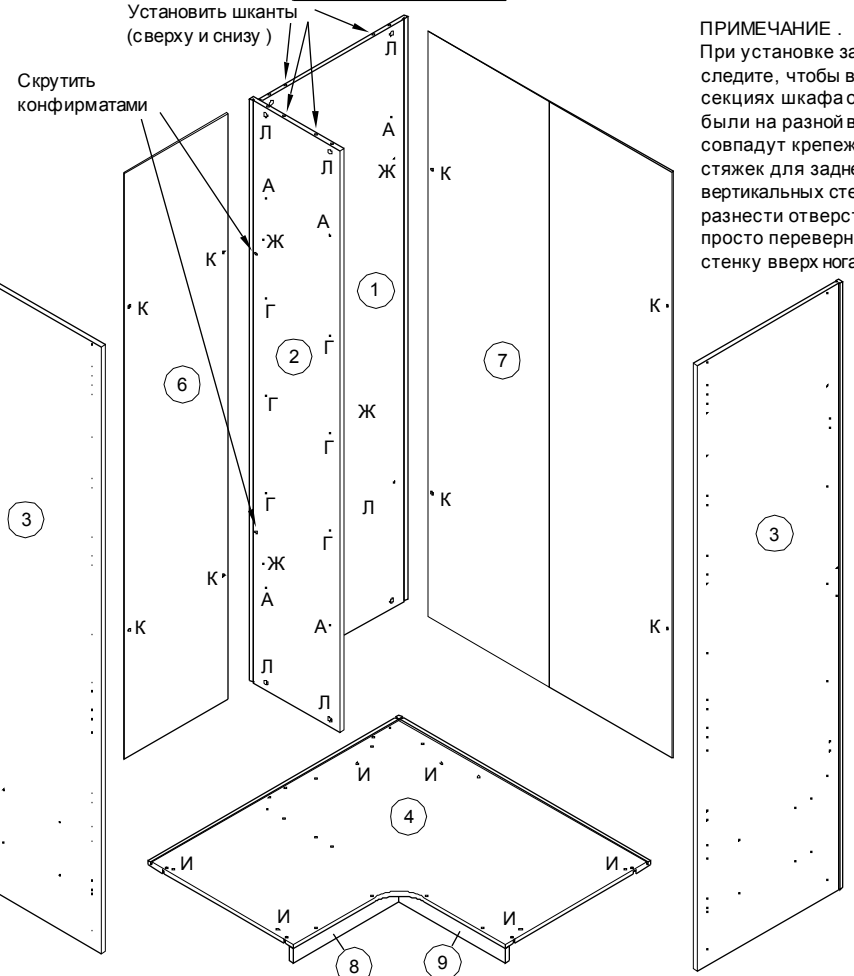


КРЕПЛЕНИЕ РОЛИКОВОЙ НАПРАВЛЯЮЩЕЙ МЕТАБОКСА К ВЕРТИКАЛЬНЫМ СТЕНКАМ

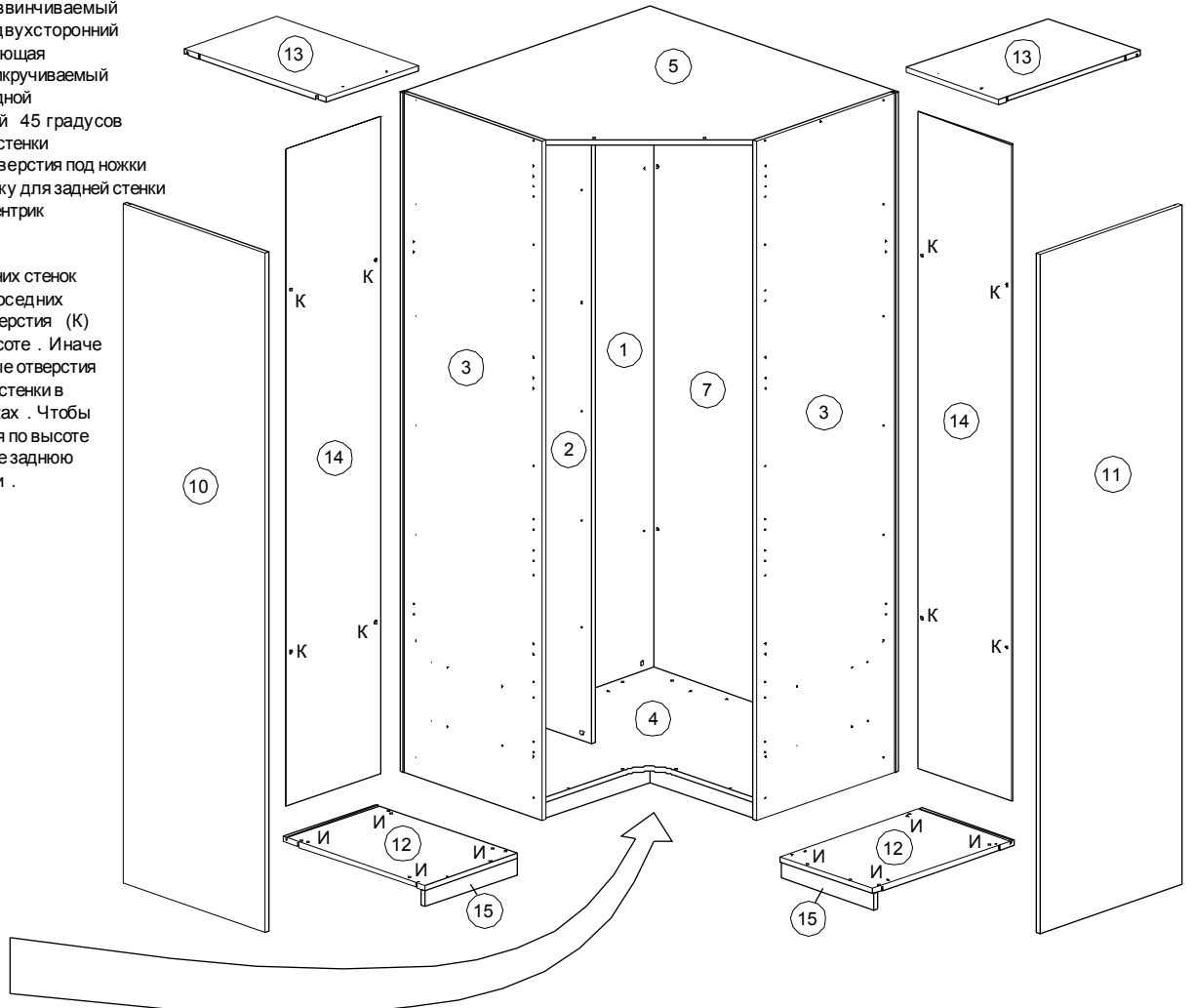




- А - дюбель для стяжки ввинчиваемый
- Б - дюбель для стяжки двухсторонний
- В - роликовая направляющая
- Г - полкодержатель прикручиваемый
- Д - планка петли накладной
- Е - планка петли угловой 45 градусов
- Ж - стяжка для задней стенки
- И - регулировочные отверстия под ножки
- К - отверстия под стяжку для задней стенки
- Л - отверстия под эксцентрик



ПРИМЕЧАНИЕ .
 При установке задних стенок следите, чтобы в соседних секциях шкафа отверстия (К) были на разной высоте . Иначе совпадут крепежные отверстия стяжек для задней стенки в вертикальных стенках . Чтобы разнести отверстия по высоте просто переверните заднюю стенку вверх ногами .



СБОРКА КАРКАСА

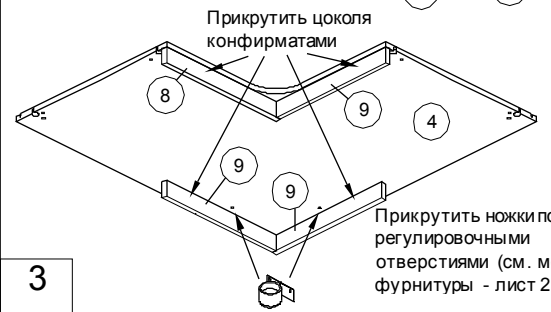
Перед сборкой каркаса установите на вертикальные стенки (1,2,3,10,11) следующую фурнитуру : планки петель , дюбели ввинчиваемый и двухсторонний , полкодержатель прикручиваемый , роликовые направляющие , ножки . Места монтажа указаны на рисунках на страницах 3 и 4. Прикрутите цоколя (8,9,15) к нижним горизонтальным стенкам (4,12). В горизонтальные стенки (4,5,12,13) вставьте стяжки эксцентровые VB36М.

Сборку каркаса рекомендуется начинать с центральной части шкафа . Сначала скрутите между собой конфирматами детали (1) и (2). Затем присоедините к ним горизонтальные стенки (4) и (5) при помощи эксцентриков . Вставьте в пазы задние стенки (6) и (7) и закройте их перегородками (3). Зафиксируйте задние стенки стяжками для задних стенок через отверстия К .

Поставьте каркас на ножки и дособерите боковые секции в следующей последовательности детали (12) -> (14) -> (10,11) -> (13).

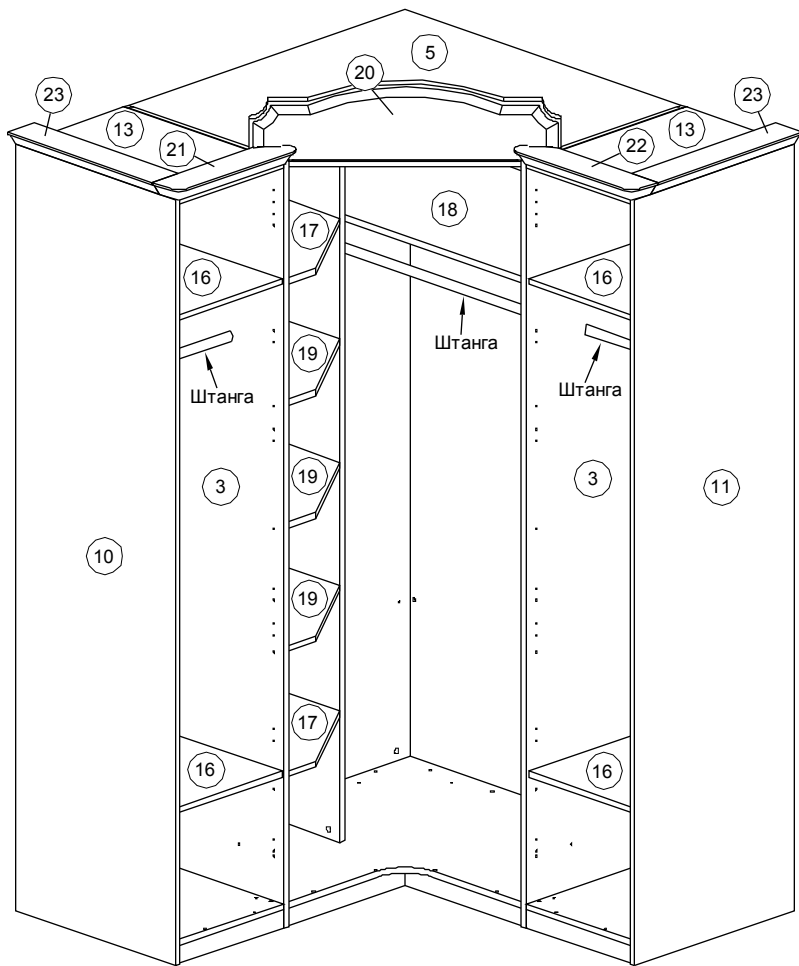
После сборки отрегулируйте устойчивость шкафа вращением его ножек через отверстия (И). После регулировки отверстия закройте пластмассовыми заглушками .

После сборки всего каркаса шкафа придайте ему дополнительную жесткость установкой каркасных полок (16,17,18) (см.стр.4). Данные детали крепятся при помощи стяжек эксцентровых пластм . VB35М.



Прикрутить ножки к вертикальным стенкам (см. монтаж фурнитуры - лист 2)

Прикрутить ножки под регулировочными отверстиями (см. монтаж фурнитуры - лист 2)



МОНТАЖ ВНУТРЕННЕГО НАПОЛНЕНИЯ ШКАФА , КАРНИЗОВ И ДВЕРЕЙ .

Полки (19) наденьте на полкодержатели прикручиваемые , вкрученные в перегородки .
 К вертикальным стенкам прикрутите штангодержатели из расчета , чтобы между верхней горизонтальной стенкой и штангой было расстояние не менее 5 см. В штангодержатели вставьте штанги .
 Центральный карниз (20) прикрутите двумя конфирматами к верхней горизонтальной стенке (5). Для монтажа карниза в стенке имеются отверстия диам 8 мм.

Боковые карнизы (21,22,23) прикрутить к стенкам (13) изнутри шурупами 4x30, по два шурупа на каждый карниз . Для монтажа карнизов данные стенки имеют отверстия диам . 5 мм. Под монтаж карнизов (23) соответствующие отверстия следует досверлить насквозь .

Соберите метабоксы как показано на рисунке и установите их на роликовые направляющие в шкаф .
 На двери , которые навешиваются на боковые стенки (10,11), прикрутите накладные петли . На витрину , устанавливаемую на перегородку (3) - угловые петли . С внутренней стороны к витрине прикрутите цоколь (24).
 К витрине стеклодержателями прикрутите зеркало .
 Навесьте двери и витрину на вертикальные стенки и отрегулируйте их положение при помощи регулировок на петлях (см. стр.2). Также отрегулируйте положение накладок метабоксов (см. рис. внизу).

Прикрутите к фасадам ручки .

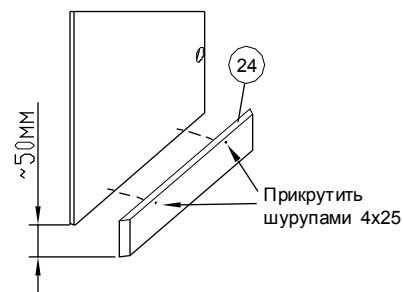
СХЕМА СБОРКИ МЕТАБОКСА

Прикрутить заднюю стенку ящика к металлической боковине при помощи шурупов 4x13.

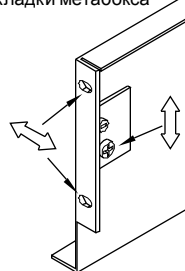
Просверлить в ДВП отверстия диам.5 мм и закрепить его на металлических боковинах при помощи крепежа дна ящика

Прикрутить дно ящика к задней стенке при помощи 3 шурупов 4x16, равномерно распределив их по длине.

Прикрутить накладку к металлическим боковинам при помощи еврошурупов (комби). С наружных сторон - 6,3x 13,



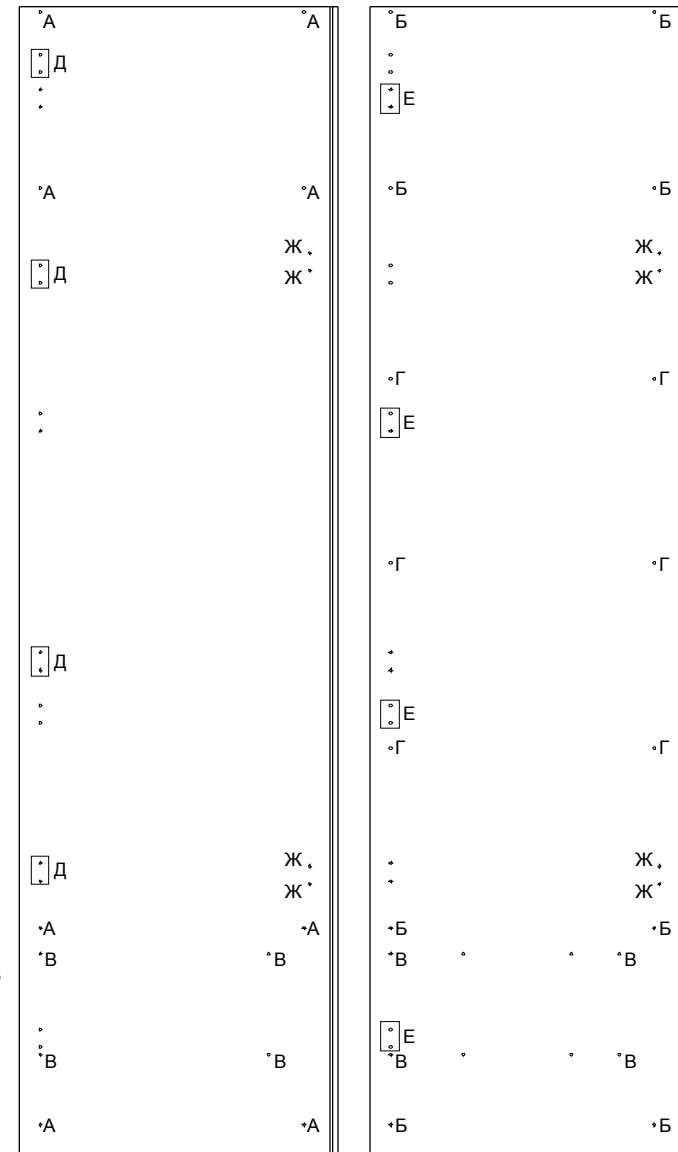
регулировка положения накладки метабокса



МЕСТА МОНТАЖА ФУРНИТУРЫ

Стенка боковая левая (правая - зеркальное отражение)

Перегорodka



ПРИМЕЧАНИЕ .

При установке задних стенок следите , чтобы в соседних секциях шкафа отверстия (К) были на разной высоте . Иначе совпадут крепежные отверстия стяжек для задней стенки в вертикальных стенках . Чтобы разнести отверстия по высоте просто переверните заднюю стенку вверх ногами .

А - дюбель для стяжки ввинчиваемый
 Б - дюбель для стяжки двухсторонний
 В - роликовая направляющая
 Г - полкодержатель прикручиваемый
 Д - планка петли накладной
 Е - планка петли угловой 45 градусе
 Ж - стяжка для задней стенки